

## Οδηγίες χρήσης **Logano plus**

GB102S-16/30  
GB102-16/30/42

6 720 815 098 (2015/03) GR

Διαβάστε προσεκτικά τις παρούσες οδηγίες πριν από την εγκατάσταση και τη συντήρηση.

**Buderus**

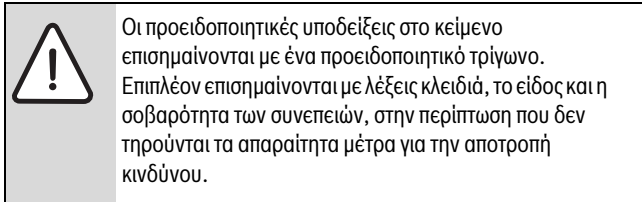
## Περιεχόμενα

<b>1</b>	<b>Επεξήγηση συμβόλων και υποδείξεις ασφαλείας</b>	<b>3</b>
1.1	Επεξήγηση συμβόλων	3
1.2	Υποδείξεις ασφαλείας	3
<b>2</b>	<b>Πληροφορίες προϊόντος</b>	<b>4</b>
2.1	Προβλεπόμενη χρήση	4
2.2	Δήλωση συμμόρφωσης τύπου EK	4
2.3	Επισκόπηση τύπων	4
<b>3</b>	<b>Χειρισμός</b>	<b>5</b>
3.1	Επισκόπηση των στοιχείων χειρισμού	5
3.2	Ένδειξη οθόνης	5
3.3	Διακόπτης On/Off	5
3.4	Ενεργοποίηση θέρμανσης	6
3.4.1	Ενεργοποίηση/απενεργοποίηση λειτουργίας θέρμανσης	6
3.4.2	Ρύθμιση μέγιστης θερμοκρασίας προσαγωγής	6
3.5	Ρύθμιση λειτουργίας ζεστού νερού	7
3.5.1	Ενεργοποίηση/απενεργοποίηση λειτουργίας ζεστού νερού	7
3.5.2	Ρύθμιση θερμοκρασίας ζεστού νερού	7
3.6	Ρύθμιση πίνακα ελέγχου	8
3.7	Ενεργοποίηση/απενεργοποίηση θερινής λειτουργίας	8
3.8	Ρύθμιση αντιπαγετικής προστασίας	8
<b>4</b>	<b>Πίεση λειτουργίας εγκατάστασης</b>	<b>8</b>
4.1	Έλεγχος πίεσης νερού (μόνο λέβητας εγκατάστασης)	8
4.2	Πίεση εγκατάστασης	8
<b>5</b>	<b>Δυσλειτουργία ή βλάβη</b>	<b>9</b>
<b>6</b>	<b>Προστασία του περιβάλλοντος/απόρριψη</b>	<b>9</b>
<b>7</b>	<b>Συμβουλές για την εξοικονόμηση ενέργειας</b>	<b>10</b>
<b>8</b>	<b>Σύντομες οδηγίες</b>	<b>11</b>

## 1 Επεξήγηση συμβόλων και υποδείξεις ασφαλείας

### 1.1 Επεξήγηση συμβόλων

#### Προειδοποιήσεις



Οι παρακάτω λέξεις κλειδιά έχουν οριστεί και μπορεί να χρησιμοποιούνται στο παρόν έγγραφο:

- Η λέξη **ΥΠΟΔΕΙΞΗ** επισημαίνει μια κατάσταση, η οποία μπορεί να οδηγήσει σε υλικές ζημιές ή ζημιές στην εγκατάσταση.
- Η λέξη **ΠΡΟΣΟΧΗ** επισημαίνει μια κατάσταση, η οποία μπορεί να οδηγήσει σε μέτριες σωματικές βλάβες.
- Η λέξη **ΠΡΟΕΙΔΟΠΟΙΗΣΗ** επισημαίνει μια κατάσταση, η οποία μπορεί να οδηγήσει σε σοβαρές έως θανάσιμες σωματικές βλάβες.

#### Σημαντικές πληροφορίες



Σημαντικές πληροφορίες που δεν αφορούν κινδύνους για άτομα ή αντικείμενα επισημαίνονται με το διπλανό σύμβολο.

#### Περαιτέρω σύμβολα

Σύμβολο	Ερμηνεία
▶	Ενέργεια
→	Παραπομπή σε κάποιο άλλο σημείο του εγγράφου
•	Παράθεση/καταχώριση στη λίστα
–	Παράθεση/καταχώριση στη λίστα (2ο επίπεδο)

Πίν. 1

### 1.2 Υποδείξεις ασφαλείας

#### Οι παρούσες οδηγίες χρήσης απευθύνονται στον ιδιοκτήτη της εγκατάστασης θέρμανσης

- ▶ Διαβάστε τις οδηγίες χρήσης (για το λέβητα, το θερμοστάτη κ.λπ.) πριν από το χειρισμό και φυλάξτε τις.
- ▶ Τηρείτε τις υποδείξεις ασφαλείας και προειδοποίησης.

#### Υποδείξεις σε περίπτωση οσμής αερίου

Κίνδυνος έκρηξης σε περίπτωση διαρροής αερίου. Σε περίπτωση οσμής αερίου ακολουθήστε τις παρακάτω υποδείξεις.

- ▶ Αποφύγετε τη δημιουργία φλόγας ή σπινθήρων:
  - Μην καπνίζετε και μην χρησιμοποιείτε αναπτήρα ή σπύρα.
  - Μην ενεργοποιείτε ηλεκτρικούς διακόπτες, μην αποσυνδέετε βύσματα.
  - Μην τηλεφωνείτε και μην πατάτε κουδούνια.
- ▶ Κλείστε την παροχή αερίου από την κεντρική διάταξη διακοπής ή από το μετρητή.
- ▶ Ανοίξτε τα παράθυρα και τις πόρτες.
- ▶ Προειδοποιήστε όλους τους ενοίκους και εκκενώστε το κτίριο.
- ▶ Εμποδίστε την είσοδο τρίτων στο κτίριο.
- ▶ Εκτός του κτιρίου: Καλέστε την πυροσβεστική, την αστυνομία και την εταιρεία παροχής αερίου.

#### Κίνδυνος σε περίπτωση οσμής καυσαερίων

- ▶ Απενεργοποιήστε τον λέβητα.
- ▶ Ανοίξτε τα παράθυρα και τις πόρτες.
- ▶ Καλέστε έναν αναγνωρισμένο εγκαταστάτη.

#### Σε λέβητες με ανοιχτή λειτουργία: Κίνδυνος δηλητηρίασης από καυσαέρια σε περίπτωση ανεπαρκούς παροχής αέρα καύσης

- ▶ Διασφαλίστε την παροχή αέρα καύσης.
- ▶ Μην κλείνετε ή σφραγίζετε τα ανοίγματα αερισμού σε πόρτες, παράθυρα και τοίχους. Φροντίστε για επαρκή παροχή αέρα καύσης, ακόμα και σε περίπτωση μετέπειτα τοποθέτησης συσκευών όπως π.χ. εξαεριστήρων, απορροφητήρων και συσκευών κλιματισμού με έξοδο προς τα έξω.
- ▶ Σε περίπτωση ανεπαρκούς παροχής αέρα καύσης μην θέτετε τον λέβητα σε λειτουργία.

#### Ζημιές λόγω σφαλμάτων χειρισμού

Τα σφάλματα χειρισμού μπορεί να οδηγήσουν σε τραυματισμούς ή/και υλικές ζημιές.

- ▶ Βεβαιωθείτε ότι τα παιδιά δεν χρησιμοποιούν τον λέβητα χωρίς επίβλεψη και ότι δεν παίζουν με αυτόν.
- ▶ Βεβαιωθείτε ότι στον λέβητα έχουν πρόσβαση μόνο άτομα που είναι σε θέση να τον χρησιμοποιήσουν σωστά.

#### ΛΕΙΤΟΥΡΓΙΑ ΛΕΒΗΤΑ

Ο λέβητας επιτρέπεται να χρησιμοποιείται μόνο από αρμόδιους ενήλικες, οι οποίοι έχουν ενημερωθεί σχετικά με τις συνθήκες λειτουργίας και τη δράση του λέβητα και κατανοούν και έχουν εξοικειωθεί με τη λειτουργία του.

#### ΥΓΕΙΑ ΚΑΙ ΑΣΦΑΛΕΙΑ

Για την αποφυγή κινδύνων από ηλεκτρικές συσκευές ισχύουν σύμφωνα με το πρότυπο EN 60335-1 οι παρακάτω προδιαγραφές: "Η χρήση αυτής της συσκευής από παιδιά άνω των 8 ετών καθώς και από άτομα με μειωμένες φυσικές, αισθητηριακές και νοητικές δεξιότητες ή ελλιπή εμπειρία και γνώση επιτρέπεται, εφόσον βρίσκονται υπό επίτηρηση ή έχουν ενημερωθεί για την ασφαλή χρήση της συσκευής και έχουν κατανοήσει τους κινδύνους που απορρέουν από τη χρήση της. Τα παιδιά δεν επιτρέπεται να χρησιμοποιούν τη συσκευή ως παιχνίδι. Ο καθαρισμός και η συντήρηση εκ μέρους του χρήστη δεν επιτρέπεται να εκτελούνται από παιδιά χωρίς επίτηρηση. Αν υπάρχει βλάβη στη γραμμή ηλεκτρικής τροφοδοσίας θα πρέπει να αντικατασταθεί από τον κατασκευαστή ή το σχετικό τμήμα εξυπηρέτησης πελατών ή από άτομο με κατάλληλη κατάρτιση, προκειμένου να αποφευχθούν οι κίνδυνοι."

#### ΕΥΦΛΕΚΤΑ ΚΑΙ ΔΙΑΒΡΩΤΙΚΑ ΥΛΙΚΑ

Ο αέρας στο χώρο τοποθέτησης δεν επιτρέπεται να περιέχει εύφλεκτα ή χημικά διαβρωτικά υλικά.

- ▶ Μην χρησιμοποιείτε ή αποθηκεύετε εύφλεκτα ή εκρηξιμα υλικά (χαρτί, βενζίνη, διαλυτικά, μπουγιές κ.τ.λ.) κοντά στον λέβητα.
- ▶ Μην χρησιμοποιείτε ή αποθηκεύετε διαβρωτικά υλικά (διαλυτικά, κόλλες, χλωριούχα απορρυπαντικά κ.τ.λ.) κοντά στον λέβητα.

#### ΣΥΝΔΕΣΗ ΚΑΙ ΑΛΛΑΓΕΣ

Η συσκευή και οι θερμοστάτες της συσκευής επιτρέπεται να συνδεθούν μόνο από εξειδικευμένο τεχνικό σύμφωνα με τους ισχύοντες κανονισμούς σχετικά με την ασφάλεια αερίου.

Στα συστήματα απαγωγής καυσαερίων επιτρέπεται να πραγματοποιούνται μόνο οι αλλαγές οι οποίες περιγράφονται στις οδηγίες εγκατάστασης. Η μη ενδεδειγμένη χρήση και μη εξουσιοδοτημένη μετατροπή της συσκευής, του αγωγού καυσαερίων και των αντίστοιχων εξαρτημάτων και συστημάτων μπορεί να οδηγήσει σε ακύρωση της εγγύησης. Ο κατασκευαστής δεν αναλαμβάνει καμία ευθύνη για ζημιές που οφείλονται στις παραπάνω ενέργειες, εξαιρουμένων των αξιώσεων βάσει νόμου.

Πρέπει να ληφθούν κατάλληλα μέτρα ώστε να είναι δυνατός ο οπτικός έλεγχος όλων των συνδέσεων και σημείων στεγανοποίησης των σωλήνων καυσαερίων.

Η συσκευή πρέπει να εγκατασταθεί έτσι, ώστε:

- ▶ Ο τεχνικός του σέρβις να μπορεί να εργάζεται ελεύθερα και με ασφάλεια στη συσκευή (βλέπε περιγραφή στις οδηγίες εγκατάστασης).
- ▶ Οι θερμοστάτες της συσκευής να είναι εύκολα προσβάσιμοι για τον ιδιοκτήτη προκειμένου να προβαίνει σε ρυθμίσεις, επαναφορά ή δημιουργία της πίεσης εγκατάστασης.

#### **ΕΠΙΘΕΩΡΗΣΗ ΚΑΙ ΣΥΝΤΗΡΗΣΗ**

- ▶ Συμβουλή για τον πελάτη: Συνάψτε με μια εγκεκριμένη τεχνική εταιρία μία σύμβαση συντήρησης και επιθεώρησης που να προβλέπει ετήσιο έλεγχο και διεξαγωγή συντήρησης ανάλογα με τις ανάγκες που προκύπτουν.
- ▶ Ο ιδιοκτήτης ευθύνεται για την ασφάλεια της εγκατάστασης θέρμανσης και τις επιπτώσεις που επιφέρει η χρήση της στο περιβάλλον.
- ▶ Χρησιμοποιείτε αποκλειστικά αυθεντικά ανταλλακτικά!

#### **ΣΗΜΑΝΤΙΚΟ**

Μετά από κάθε συντήρηση πρέπει να συμπληρώνεται το πρωτόκολλο συντήρησης της λίστας ελέγχου αναφοράς από τον τεχνικό του σέρβις.

## **2 Πληροφορίες προϊόντος**

### **2.1 Προβλεπόμενη χρήση**

Η συσκευή ενδείκνυται μόνο ως λέβητας συμπύκνωσης αερίου για τη θέρμανση χώρου και την παραγωγή ζεστού νερού. Απαγορεύεται οποιαδήποτε άλλη χρήση. Επιτρέπεται η χρήση μόνο αερίου από το δημόσιο δίκτυο τροφοδοσίας.

### **2.2 Δήλωση συμμόρφωσης τύπου ΕΚ**

Το προϊόν αυτό συμμορφώνεται όσον αφορά την κατασκευή και τη λειτουργία του με τις οδηγίες της Ευρωπαϊκής Ένωσης καθώς και με τις συμπληρωματικές εθνικές απαιτήσεις.

Η συμμόρφωση έχει πιστοποιηθεί με τη σήμανση CE.

Τα στοιχεία επικοινωνίας για να ζητήσετε τη δήλωση συμμόρφωσης του προϊόντος βρίσκονται στην πίσω πλευρά των παρούσων οδηγιών

Η συσκευή πληροί τις απαιτήσεις για λέβητες συμπύκνωσης αερίου κατά την έννοια της κανονιστικής διάταξης για την εξοικονόμηση ενέργειας.

Η συσκευή ελέγχθηκε σύμφωνα με το πρότυπο EN 677

### **2.3 Επισκόπηση τύπων**

Ο λέβητας εγκατάστασης GB102S διαθέτει έναν ενσωματωμένο κυκλοφορητή και μία βάνα εναλλαγής προκειμένου να οδηγεί τη θερμότητα στο θερμαντικό σώμα ή στον έμμεσα θερμαινόμενο θερμαντήρα ζεστού νερού. Σε συνδυασμό με τον θερμαντήρα ζεστού νερού επιβάλλεται η χρήση του σετ ζεστού νερού για εγκαταστάσεις υγιεινής. Ο λέβητας εγκατάστασης αποτελεί μέρος ενός κλειστού συστήματος υπό πίεση, που ελέγχεται από ένα δοχείο διαστολής. Ο κανονικός λέβητας GB102 προορίζεται για τη χρήση σε μια υφιστάμενη εγκατάσταση θέρμανσης με ή χωρίς θερμαντήρα ζεστού νερού. Η εγκατάσταση θέρμανσης πρέπει να είναι εξοπλισμένη με έναν κυκλοφορητή ανακυκλοφορίας ZNX για το μπόιλερ ή έναν κυκλοφορητή θέρμανσης για το κύκλωμα θέρμανσης.

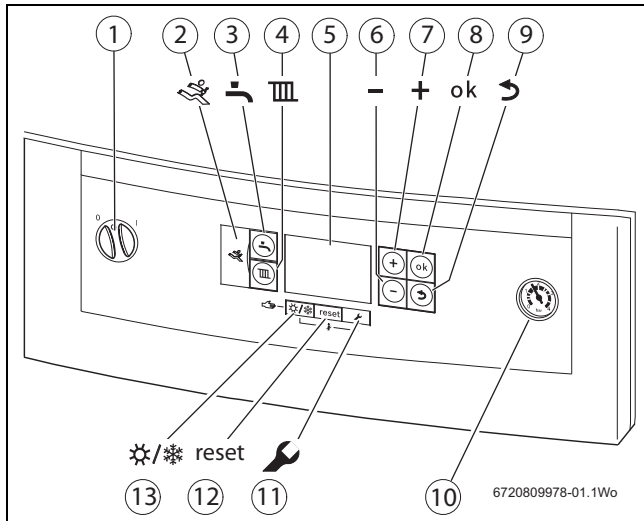
### 3 Χειρισμός

Ο λέβητας συμπύκνωσης μπορεί να εξοπλιστεί με μία μονάδα χειρισμού Logamatic για παράδειγμα RC300/RC200/RC100, έναν θερμοστάτη ενεργοποίησης/απενεργοποίησης (230 V ή ψυχρής επαφής) (πρόσθετος εξοπλισμός).



Για περισσότερες πληροφορίες βλέπε τις οδηγίες του θερμοστάτη ή της μονάδας χειρισμού.

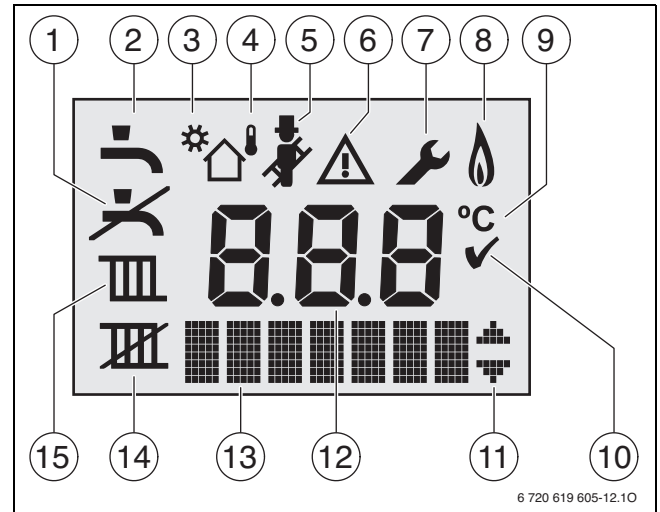
#### 3.1 Επισκόπηση των στοιχείων χειρισμού



Σχ. 1

- [1] Γενικός διακόπτης (On/Off)
- [2] Σύνδεση διάγνωσης (μόνο για τον τεχνικό του σέρβις)
- [3] Πλήκτρο ζεστού νερού
- [4] Πλήκτρο θέρμανσης
- [5] Οθόνη πληροφοριών
- [6] Πλήκτρο Μείον
- [7] Πλήκτρο Συν
- [8] Πλήκτρο επιβεβαίωσης (ok)
- [9] Πλήκτρο επιστροφής
- [10] Μανόμετρο
- [11] Πλήκτρο Service
- [12] Πλήκτρο reset
- [13] Πλήκτρο θερινής/χειμερινής λειτουργίας

#### 3.2 Ένδειξη οθόνης



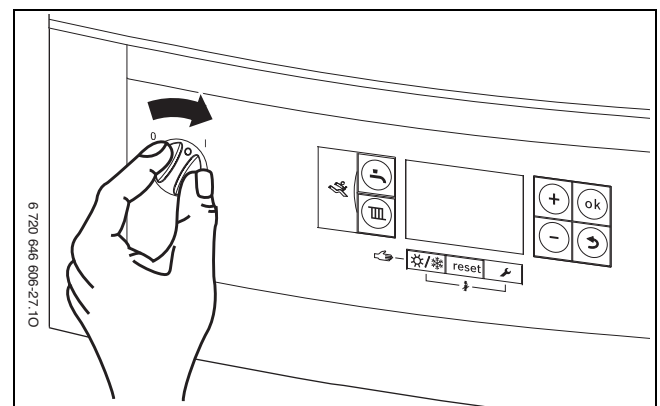
Σχ. 2 Σύμβολα οθόνης

- [1] Απενεργοποίηση λειτουργίας ζεστού νερού
- [2] Ενεργοποίηση λειτουργίας ζεστού νερού
- [3] Λειτουργία ηλιακού
- [4] Λειτουργία με βάση τις καιρικές συνθήκες (σύστημα ρύθμισης με αισθητήρα εξωτερικής θερμοκρασίας)
- [5] Λειτουργία καπνοδοχοκαθαριστή
- [6] Συναγερμός βλάβης
- [7] Λειτουργία σέρβις
- [6 + 7] Λειτουργία συντήρησης
- [8] Λειτουργία καυστήρα
- [9] Μονάδα μέτρησης θερμοκρασίας °C
- [10] Εισαγωγή επιτυχής
- [11] Ένδειξη άλλων υπομενού/λειτουργιών σέρβις, δυνατότητα ξεφυλλίσματος με το πλήκτρο + και το πλήκτρο -
- [12] Αλφαριθμητική οθόνη (π.χ. θερμοκρασία)
- [13] Οθόνη ενδείξεων
- [14] Απενεργοποίηση λειτουργίας θέρμανσης
- [15] Ενεργοποίηση λειτουργίας θέρμανσης

#### 3.3 Διακόπτης On/Off

##### Ενεργοποίηση συσκευής

- Ενεργοποιήστε τη συσκευή με τον γενικό διακόπτη (On/Off). Η οθόνη ανάβει και εμφανίζει μετά από λίγο τη θερμοκρασία συσκευής.



Σχ. 3 Γενικός διακόπτης (On/Off)



Μετά από κάθε ενεργοποίηση της συσκευής εκκινεί το πρόγραμμα πλήρωσης σιφονιού. Η συσκευή λειτουργεί για περ. 15 λεπτά με ελάχιστη ισχύ, ώστε να γεμίσει το σιφόνι συμπυκνώματος.  
Όσο το πρόγραμμα είναι ενεργό, αναβοσβήνει το σύμβολο

### Απενεργοποίηση συσκευής

- ▶ Απενεργοποιήστε τη συσκευή με τον γενικό διακόπτη (On/Off). Η οθόνη σβήνει.
- ▶ Εάν ο λέβητας παραμείνει για μεγάλο διάστημα εκτός λειτουργίας, ελέγξτε την αντιπαγετική προστασία (→ κεφάλαιο 3.8).

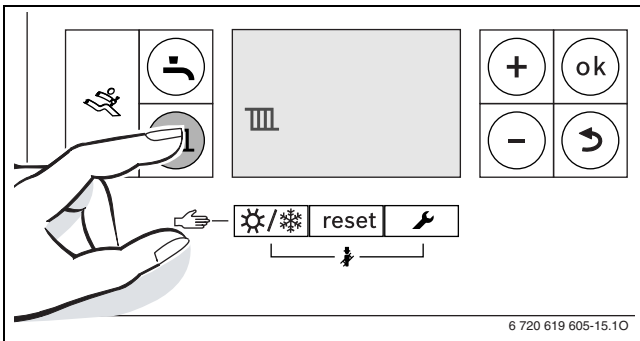


Ο θερμοστάτης διαθέτει μια λειτουργία αυτόματης αφύπνισης κυκλοφορητή, με την οποία σε περίπτωση παρατεταμένης παύσης λειτουργίας ο κυκλοφορητής εκκινεί ανά τακτά διαστήματα προκειμένου να αποτραπεί το μπλοκάρισμα.  
Όταν ο θερμοστάτης είναι απενεργοποιημένος, αυτή η λειτουργία δεν είναι ενεργή.

## 3.4 Ενεργοποίηση θέρμανσης

### 3.4.1 Ενεργοποίηση/απενεργοποίηση λειτουργίας θέρμανσης

- ▶ Πατήστε το πλήκτρο λειτουργίας θέρμανσης επανειλημμένα, μέχρι να αναβοσβήνει στην οθόνη το σύμβολο ενεργοποίησης λειτουργίας θέρμανσης ή το σύμβολο απενεργοποίησης λειτουργίας θέρμανσης .



Σχ. 4 Οθόνη στη λειτουργία θέρμανσης

- ▶ Πατήστε το πλήκτρο + ή το πλήκτρο -, για να ενεργοποιήσετε ή να απενεργοποιήσετε τη λειτουργία θέρμανσης:
  - = Ενεργοποίηση λειτουργίας θέρμανσης
  - = Απενεργοποίηση λειτουργίας θέρμανσης

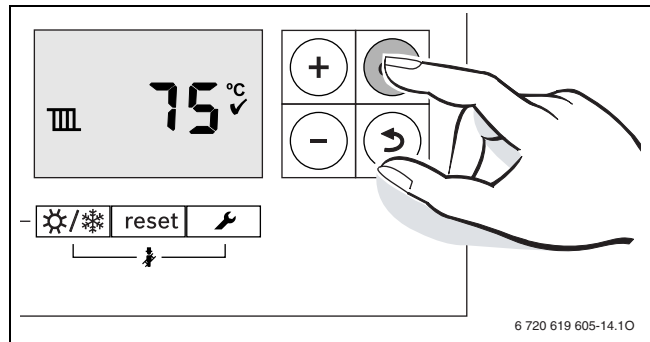


**ΕΙΔΟΠΟΙΗΣΗ:** Κίνδυνος παγετού  
Όταν η θέρμανση είναι απενεργοποιημένη προστατεύεται μόνο η συσκευή από τον παγετό.  
▶ Όταν υπάρχει κίνδυνος παγετού ελέγξτε το αντιψυκτικό (→ σελίδα 8).



Όταν η λειτουργία θέρμανσης είναι απενεργοποιημένη, δεν πραγματοποιείται θέρμανση.

- ▶ Αποθηκεύστε τη ρύθμιση με το πλήκτρο **ok**. Το σύμβολο εμφανίζεται για λίγο.



Σχ. 5 Ένδειξη στη λειτουργία θέρμανσης

Όταν υπάρχει απαίτηση θερμότητας εμφανίζεται το σύμβολο καυστήρα .

### 3.4.2 Ρύθμιση μέγιστης θερμοκρασίας προσαγωγής

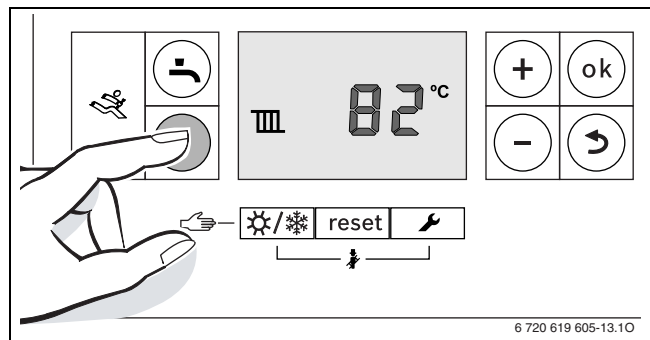
Η μέγιστη θερμοκρασία προσαγωγής μπορεί να ρυθμιστεί μεταξύ 30 °C και 82 °C<sup>1)</sup>. Η τρέχουσα θερμοκρασία προσαγωγής εμφανίζεται στην οθόνη.



Σε συστήματα ενδοδαπέδιας θέρμανσης λάβετε υπόψη τη μέγιστη θερμοκρασία προσαγωγής.

Στη λειτουργία θέρμανσης:

- ▶ Πατήστε το πλήκτρο . Στην οθόνη αναβοσβήνει η μέγιστη θερμοκρασία προσαγωγής και εμφανίζεται το σύμβολο για τη λειτουργία θέρμανσης .



Σχ. 6 Μέγιστη θερμοκρασία προσαγωγής

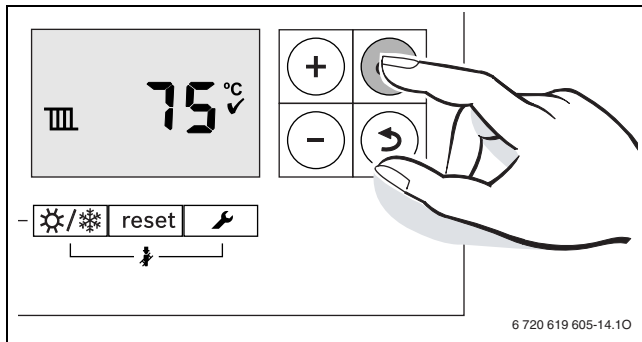
- ▶ Για να ρυθμίσετε την επιθυμητή μέγιστη θερμοκρασία προσαγωγής, πατήστε το πλήκτρο + ή - .

Θερμοκρασία προσαγωγής (περ.)	Παράδειγμα
50 °C	Ενδοδαπέδια
<b>75 °C</b>	<b>Θερμαντικά σώματα</b>
82 °C	Κονβεκτέρ

Πίν. 2 Μέγιστη θερμοκρασία προσαγωγής

1) Η μέγιστη τιμή μπορεί να μειωθεί από τον τεχνικό του σέρβις.

- ▶ Για την αποθήκευση της ρύθμισης πατήστε **ok**. Το σύμβολο ✓ εμφανίζεται για λίγο και επιβεβαιώνει, ότι η ρύθμιση έχει αποθηκευτεί.

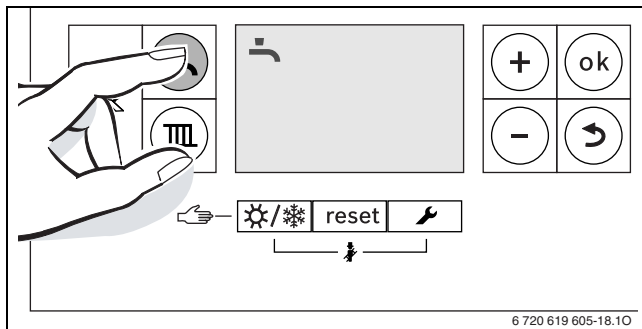


Σχ. 7 Ρύθμιση μέγιστης θερμοκρασίας προσαγωγής

### 3.5 Ρύθμιση λειτουργίας ζεστού νερού

#### 3.5.1 Ενεργοποίηση/απενεργοποίηση λειτουργίας ζεστού νερού

- ▶ Πατήστε το πλήκτρο επανειλημμένα, μέχρι να εμφανιστεί το σύμβολο ή να αναβοσβήνει το σύμβολο .

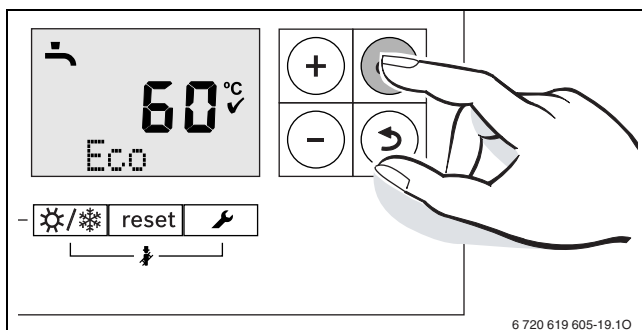


Σχ. 8 Ένδειξη ζεστού νερού

- ▶ Πατήστε το πλήκτρο + ή -, για να ορίσετε την επιθυμητή λειτουργία ζεστού νερού:
  - = Λειτουργία ζεστού νερού
  - + Eco = Λειτουργία Eco
  - = Απενεργοποίηση λειτουργίας ζεστού νερού

**i** Όταν έχει ρυθμιστεί "λειτουργία ζεστού νερού ανενεργή", δεν μπορεί να ενεργοποιηθεί η λειτουργία ζεστού νερού μέσω του συνδεδεμένου συστήματος ρύθμισης.

- ▶ Για την αποθήκευση της ρύθμισης πατήστε **ok**. Το σύμβολο ✓ εμφανίζεται για λίγο και επιβεβαιώνει, ότι η ρύθμιση έχει αποθηκευτεί.



Σχ. 9 Ρύθμιση λειτουργίας Eco

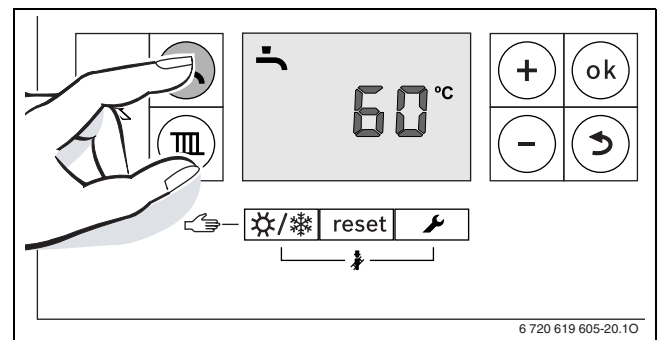
Όταν υπάρχει απαίτηση ζεστού νερού εμφανίζεται το σύμβολο καυστήρα .

#### Λειτουργία ζεστού νερού ή Eco;

- **Λειτουργία ζεστού νερού**  
Όταν η θερμοκρασία στο μπόιλερ μειωθεί περισσότερο από 5 K (°C) κάτω από την ονομαστική θερμοκρασία, το μπόιλερ θερμαίνεται μέχρι την ονομαστική θερμοκρασία. Στη συνέχεια το σύστημα ελέγχου επιστρέφει στη λειτουργία θέρμανσης.
- **Λειτουργία Eco**  
Όταν η θερμοκρασία στο μπόιλερ μειωθεί περισσότερο από 10 K (°C) κάτω από την ονομαστική θερμοκρασία, το μπόιλερ θερμαίνεται μέχρι την ονομαστική θερμοκρασία. Στη συνέχεια το σύστημα ελέγχου επιστρέφει στη λειτουργία θέρμανσης.

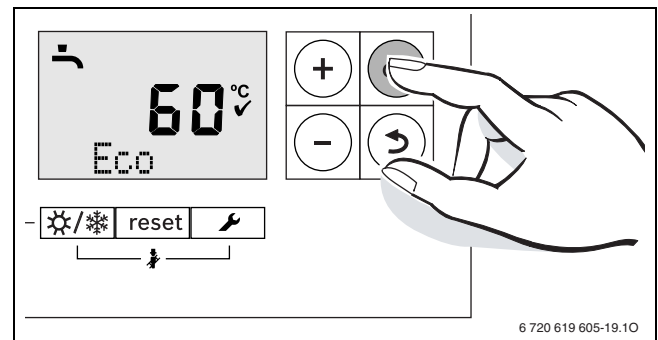
#### 3.5.2 Ρύθμιση θερμοκρασίας ζεστού νερού

- ▶ Λειτουργία ζεστού νερού ή Eco (→ σελίδα 7).
- ▶ Πατήστε το πλήκτρο . Η ονομαστική θερμοκρασία ζεστού νερού αναβοσβήνει.



Σχ. 10

- ▶ Για να ρυθμίσετε την επιθυμητή θερμοκρασία ζεστού νερού, πατήστε το πλήκτρο + ή -. Η θερμοκρασία θα πρέπει να βρίσκεται μεταξύ 40 και 60 °C.
- ▶ Αποθηκεύστε τη ρύθμιση με το πλήκτρο **ok**. Το σύμβολο ✓ εμφανίζεται για λίγο και επιβεβαιώνει, ότι η ρύθμιση έχει αποθηκευτεί.



Σχ. 11

**i** Για την πρόληψη βακτηριακής ρύπανσης π.χ. από λεγιονέλλες, συνιστούμε να ρυθμίσετε τη θερμοκρασία τουλάχιστον στους 55 °C.



### 3.6 Ρύθμιση πίνακα ελέγχου

Ορισμένες από τις λειτουργίες που παρουσιάζονται εδώ μπορεί να διαφέρουν, όταν χρησιμοποιείται ένας άλλος θερμοστάτης (π.χ. RC300):

- Επικοινωνία με τον θερμοστάτη και τον βασικό θερμοστάτη
- Ρύθμιση παραμέτρων



#### Οδηγίες χρήσης θερμοστάτη

Στις οδηγίες περιγράφονται τα παρακάτω σημεία:

- ▶ Ρύθμιση της λειτουργίας συσκευής και της καμπύλης θέρμανσης με χρήση των τιμών ενός αισθητήρα εξωτερικής θερμοκρασίας.
- ▶ Ρύθμιση της θερμοκρασίας χώρου.
- ▶ Αποδοτική θέρμανση με εξοικονόμηση ενέργειας.

### 3.7 Ενεργοποίηση/απενεργοποίηση θερινής λειτουργίας

Στη θερινή λειτουργία η θέρμανση είναι απενεργοποιημένη, ωστόσο η παροχή ηλεκτρικού ρεύματος της συσκευής και του συστήματος ρύθμισης διατηρούνται και η λειτουργία ζεστού νερού είναι ενεργοποιημένη.

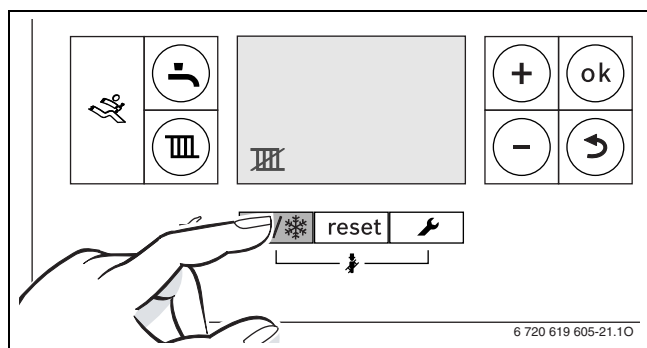


**ΕΙΔΟΠΟΙΗΣΗ:** Κίνδυνος παγετού. Στη θερινή λειτουργία είναι ενεργές μόνο οι διατάξεις αντιπαγετικής προστασίας.

- ▶ Όταν υπάρχει κίνδυνος παγετού διασφαλίστε την αντιπαγετική προστασία. (→ σελίδα 8).

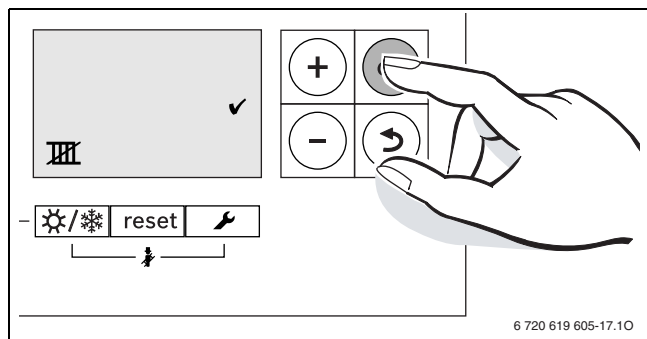
Χειροκίνητη ενεργοποίηση θερινής λειτουργίας:

- ▶ Πατήστε το πλήκτρο όσες φορές χρειάζεται, μέχρι να αναβοσβήνει στην οθόνη το σύμβολο



Σχ. 12

- ▶ Αποθηκεύστε τη ρύθμιση με το πλήκτρο **ok**. Το σύμβολο εμφανίζεται για λίγο. Έτσι επιβεβαιώνεται η ρύθμιση.



Σχ. 13

Ρύθμιση θερινής λειτουργίας:

- ▶ Πατήστε το πλήκτρο όσες φορές χρειάζεται, μέχρι να αναβοσβήνει στην οθόνη το σύμβολο
- ▶ Αποθηκεύστε τη ρύθμιση με το πλήκτρο **ok**. Το σύμβολο εμφανίζεται για λίγο. Έτσι επιβεβαιώνεται η ρύθμιση.

Για περισσότερες πληροφορίες βλέπε εγχειρίδιο για το σύστημα ρύθμισης.

### 3.8 Ρύθμιση αντιπαγετικής προστασίας

#### Αντιπαγετική προστασία για την εγκατάσταση θέρμανσης:

- ▶ Ρυθμίστε τη μέγιστη θερμοκρασία προσαγωγής στους 30 °C (→ κεφάλαιο 3.4.2).

-ή- Αν θέλετε η συσκευή να παραμείνει απενεργοποιημένη:

- ▶ Αναθέστε σε έναν τεχνικό την προσθήκη αντιψυκτικού (βλ. οδηγίες εγκατάστασης) στο νερό θέρμανσης και την εκκένωση του κυκλώματος ζεστού νερού.

Για περισσότερες πληροφορίες ανατρέξτε στις οδηγίες χρήσης του συστήματος ρύθμισης.

#### Αντιπαγετική προστασία για το μπόιλερ:

Ακόμη και με απενεργοποιημένη την παρασκευή ζεστού νερού διασφαλίζεται η αντιπαγετική προστασία για το μπόιλερ.

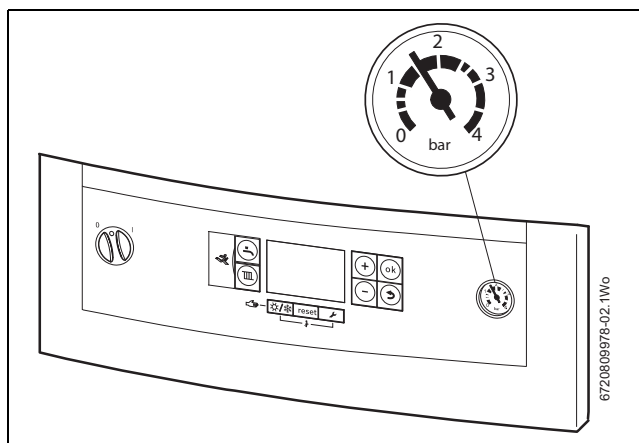
- ▶ Απενεργοποίηση λειτουργίας ζεστού νερού (→ κεφάλαιο 3.5)

## 4 Πίεση λειτουργίας εγκατάστασης

### 4.1 Έλεγχος πίεσης νερού (μόνο λέβητας εγκατάστασης)

Η κανονική πίεση λειτουργίας είναι 1 έως 2 bar.

Όταν η πίεση πρέπει να διορθώνεται συνεχώς ή όταν βρίσκεται συνεχώς πάνω από το όριο των 2,5 bar, συμβουλευτείτε τον εγκαταστάτη ή τον τεχνικό του σέρβις.



Σχ. 14

### 4.2 Πίεση εγκατάστασης

Η μέθοδος που χρησιμοποιείται για την πλήρωση της εγκατάστασης μπορεί να διαφέρει ανάλογα με την εγκατάσταση. Πληροφορίες σχετικά με τη θέση της σύνδεσης πλήρωσης, τον τρόπο με τον οποίο δημιουργείται πίεση στην εγκατάσταση και το ύψος της κανονικής πίεσης εγκατάστασης παρέχονται από τον εγκαταστάτη.



**ΕΙΔΟΠΟΙΗΣΗ:** Ζημιές στη συσκευή/εγκατάσταση.

- ▶ Συμπληρώνετε την εγκατάσταση μόνο όταν είναι κρύα, σε καμία περίπτωση όταν είναι ζεστή.

Η **μέγιστη πίεση** των 3 bar με μέγιστη θερμοκρασία νερού δεν επιτρέπεται να ξεπεραστεί (η βαλβίδα ασφαλείας ανοίγει για προστασία της εγκατάστασης).



## 5 Δυσλειτουργία ή βλάβη

Όλα τα εξαρτήματα ασφαλείας, ρύθμισης και ελέγχου επιτηρούνται ηλεκτρονικά.

Όλες οι καταστάσεις λειτουργίας και οι βλάβες καταγράφονται.

Ένας μοναδικός κωδικός επιτρέπει την εύκολη διάγνωση από τον εγκαταστάτη με βάση το εγχειρίδιο σέρβις του Logamatic EMS plus και Logamatic EMS.

Εάν κατά τη διάρκεια της λειτουργίας παρουσιαστεί βλάβη, θα εμφανιστεί ένας κωδικός βλάβης.

Όταν αναβοσβήνει ένας κωδικός βλάβης:

- ▶ Απενεργοποιήστε και ενεργοποιήστε ξανά τη συσκευή.

-ή-

- ▶ Κρατήστε πατημένο το πλήκτρο reset, μέχρι να εμφανιστεί στη γραμμή κειμένου η ένδειξη Reset.

Η συσκευή τίθεται ξανά σε λειτουργία και η θερμοκρασία προσαγωγής εμφανίζεται.

Όταν μία βλάβη δεν μπορεί να αντιμετωπιστεί:

- ▶ Απευθυνθείτε στον εγκαταστάτη σας και αναφέρετε τον κωδικό βλάβης και τον τύπο συσκευής.

**Πληροφορίες συσκευής** Όταν καλείτε το τμήμα εξυπηρέτησης πελατών για βοήθεια, είναι χρήσιμο να αναφέρετε τις λεπτομερείς προδιαγραφές της συσκευής. Αυτά τα στοιχεία αναγράφονται στην πινακίδα τύπου ή στο αυτοκόλλητο τύπου συσκευής στο καπάκι Logano plus (Για παράδειγμα GB102-16)

.....  
Ημερομηνία κατασκευής (HK...)

.....  
Ημερομηνία έναρξης λειτουργίας:

.....  
Εγκαταστάτης:

.....

## 6 Προστασία του περιβάλλοντος/απόρριψη

Η προστασία του περιβάλλοντος αποτελεί θεμελιώδη αρχή του ομίλου Bosch. Η ποιότητα του προϊόντων μας, η δική σας οικονομία και η φιλικότητα προς το περιβάλλον είναι εξίσου σημαντικά για εμάς. Επίσης τηρούνται αυστηρά όλοι οι νόμοι και οι προδιαγραφές για την προστασία του περιβάλλοντος. Για να προστατεύσουμε το περιβάλλον χρησιμοποιούμε τη βέλτιστη τεχνολογία και τα καλύτερα υλικά, λαμβάνοντας πάντα υπόψη μας τους παράγοντες για την καλύτερη αποδοτικότητα.

### Συσκευασία

Συμμετέχουμε στα προγράμματα ανακύκλωσης των χωρών, στις οποίες πωλούνται τα προϊόντα μας, για να διασφαλίσουμε μια βέλτιστη ανακύκλωση.

Όλα τα υλικά συσκευασίας είναι φιλικά προς το περιβάλλον και ανακυκλώσιμα.



### ΠΑΛΙΕΣ ΣΥΣΚΕΥΕΣ

- ▶ Όλοι οι λέβητες αερίου είναι 100 % ανακυκλώσιμοι. Τα επιμέρους συγκροτήματα αποσυναρμολογούνται με μεγάλη ευκολία. Τα πλαστικά μέρη φέρουν ειδική σήμανση. Τα συγκροτήματα μπορούν να ταξινομηθούν με βάση τη σύνθεσή τους και να οδηγηθούν στην ανακύκλωση.

## 7 Συμβουλές για την εξοικονόμηση ενέργειας

### ΑΠΟΔΟΤΙΚΗ ΘΕΡΜΑΝΣΗ

Ο λέβητας προσφέρει υψηλή άνεση με τη χαμηλότερη δυνατή κατανάλωση αερίου και ελάχιστες περιβαλλοντικές επιπτώσεις.

Η παροχή αερίου προς τον καυστήρα ρυθμίζεται ανάλογα με την εκάστοτε απαίτηση θερμότητας. Όταν μειώνεται η απαίτηση θερμότητας ο λέβητας λειτουργεί με μικρή φλόγα. Αυτή η διαδικασία χαρακτηρίζεται ως διαρκής ρύθμιση.

Με τη διαρκή ρύθμιση περιορίζονται οι διακυμάνσεις θερμοκρασίας. Ταυτόχρονα επιτρέπεται η ομοιόμορφη κατανομή θερμότητας στους χώρους. Αυτό σημαίνει ότι ο λέβητας μπορεί να λειτουργεί για σχετικά μεγάλα χρονικά διαστήματα, καταναλώνοντας λιγότερο αέριο από τους λέβητες οι οποίοι ενεργοποιούνται και απενεργοποιούνται συνεχώς.

### ΚΕΝΤΡΙΚΗ ΘΕΡΜΑΝΣΗ ΜΕ ΘΕΡΜΟΣΤΑΤΗ ΧΩΡΟΥ/ ΘΕΡΜΟΣΤΑΤΙΚΕΣ ΒΑΛΒΙΔΕΣ ΘΕΡΜΑΝΤΙΚΩΝ ΣΩΜΑΤΩΝ

Όταν σύγχρονα συστήματα θέρμανσης ρυθμίζονται στους 20°C περίπου, τότε η βέλτιστη ρύθμιση για έναν λέβητα συμπύκνωσης βρίσκεται περίπου μεταξύ του πρώτου και του δεύτερου τμήματος της ρύθμισης θερμοκρασίας της εγκατάστασης. Για το σκοπό αυτό απαιτείται μια σωστή προσαρμογή, ενδεχ. μέσω αντικατάστασης των θερμαντικών σωμάτων.

Έτσι επιτρέπεται η βέλτιστη χρήση του λέβητα για την εγκατάσταση θέρμανσης.

Η θερμοκρασία κάθε χώρου μπορεί να ρυθμιστεί ξεχωριστά με τις θερμοστατικές βαλβίδες των θερμαντικών σωμάτων (εξαιρείται το δωμάτιο-οδηγός με θερμοστάτη χώρου).

### ΘΕΡΜΟΣΤΑΤΕΣ ΧΩΡΟΥ

Μειώνοντας τη ρύθμιση του θερμοστάτη χώρου κατά 1°C μπορεί να μειωθεί η κατανάλωση καυσίμου κατά έως 10 %.

### ΝΕΑ ΣΥΣΤΗΜΑΤΑ ΡΥΘΜΙΣΗΣ

Εξοπλίστε το σύστημα ελέγχου θέρμανσης ενδεχ. με το πιο σύγχρονο διαθέσιμο σύστημα ρύθμισης.

### ΜΟΝΩΣΗ ΣΤΕΓΗΣ

Περίπου το 30 % των απωλειών θερμότητας στα κτίρια χάνονται από τη στέγη. Για το λόγο αυτό αντικαταστήστε την παλιά μόνωση στέγης με καινούργια μόνωση που αποτελείται από μονωτικό υλικό πάχους περίπου 200 mm.

### ΠΛΑΙΣΙΑ ΠΑΡΑΘΥΡΩΝ

Από τα παράθυρα με μονό τζάμι, ειδικά όταν διαθέτουν χαλύβδινο πλαίσιο, μπορούν να χαθούν μεγάλες ποσότητες θερμότητας. Τα παράθυρα αυτά θα πρέπει ενδεχ. να αντικατασταθούν από παράθυρα με διπλά τζάμια με πλαίσιο από PVC ή ξύλο.

### ΘΕΡΜΑΝΤΙΚΑ ΣΩΜΑΤΑ

Η απόδοση των θερμαντικών σωμάτων κάτω από παράθυρα μειώνεται, όταν πάνω από τα θερμαντικά σώματα κρέμονται κουρτίνες ή παραπετάσματα. Επίσης δεν θα πρέπει να τοποθετούνται ή να στερεώνονται ράφια πάνω ή μπροστά από θερμαντικά σώματα.

Όλες οι θερμοστατικές βαλβίδες των θερμαντικών σωμάτων θα πρέπει να περιστρέφονται κάθε 2 έως 3 μήνες με το χέρι, για να μην κολλήσουν.

Ελέγξτε αν οι βαλβίδες των θερμαντικών σωμάτων έχουν τοποθετηθεί σωστά και δεν έχουν υποστεί ζημιές.

### ΡΕΥΜΑ ΑΕΡΑ

Το ρεύμα αέρα σε πόρτες, παράθυρα, ανοίγματα γραμματοκιβωτίων, κλειδαρότρυπες κτλ. θα πρέπει να περιορίζεται με κατάλληλα μέτρα.



#### ΠΡΟΕΙΔΟΠΟΙΗΣΗ: Εξαεριστήρες

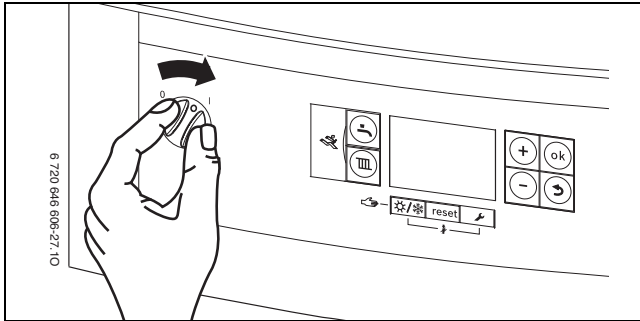
- ▶ Οι εξαεριστήρες που έχουν εγκατασταθεί για την ασφαλή λειτουργία του λέβητα κεντρικής θέρμανσης δεν επιτρέπεται να φράσσονται ή να μονώνονται.

### ΚΟΥΡΤΙΝΕΣ ΚΑΙ ΠΑΡΑΠΕΤΑΣΜΑΤΑ

Τα παραπετάσματα και οι βαριές κουρτίνες που φτάνουν μέχρι το δάπεδο μπορούν να προσφέρουν μια εξαιρετική μόνωση. Θα πρέπει ωστόσο να μην καλύπτουν τα θερμαντικά σώματα.

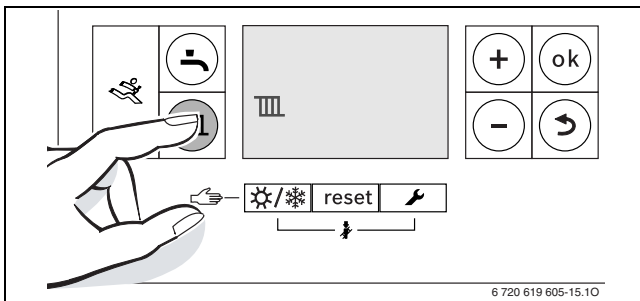
## 8 Σύντομες οδηγίες

### Ενεργοποίηση/απενεργοποίηση συσκευής



### Ενεργοποίηση/απενεργοποίηση λειτουργίας θέρμανσης

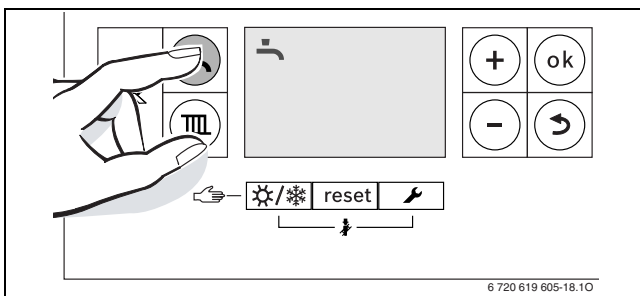
- ▶ Πατήστε το πλήκτρο όσες φορές χρειάζεται, μέχρι να αναβοσβήνει στην οθόνη το σύμβολο ή το σύμβολο .



- ▶ Πατήστε το πλήκτρο + ή -, για να ενεργοποιήσετε ή να απενεργοποιήσετε τη λειτουργία θέρμανσης:
  - = Ενεργοποίηση λειτουργίας θέρμανσης
  - = Απενεργοποίηση λειτουργίας θέρμανσης
- ▶ Αποθηκεύστε τη ρύθμιση με το πλήκτρο **ok**.

### Ενεργοποίηση/απενεργοποίηση λειτουργίας ζεστού νερού

- ▶ Πατήστε το πλήκτρο όσες φορές χρειάζεται, μέχρι να αναβοσβήνει στην οθόνη το σύμβολο ή το σύμβολο .



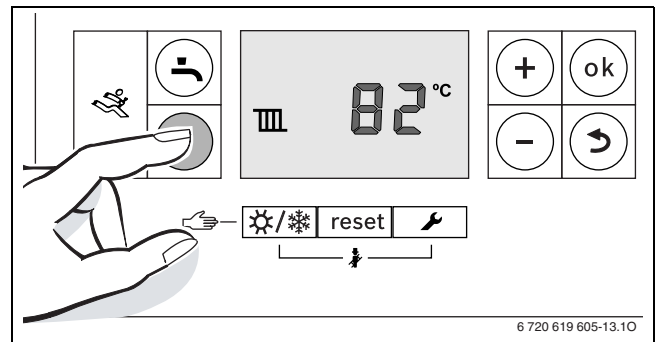
- ▶ Πατήστε το πλήκτρο + ή -, για να ενεργοποιήσετε ή να απενεργοποιήσετε τη λειτουργία ζεστού νερού:
  - = Ενεργοποίηση λειτουργίας ζεστού νερού
  - + **Eco** = Ενεργοποίηση λειτουργίας Eco
  - = Απενεργοποίηση λειτουργίας ζεστού νερού
- ▶ Αποθηκεύστε τη ρύθμιση με το πλήκτρο **ok**.  
Το σύμβολο εμφανίζεται για λίγο. Έτσι επιβεβαιώνεται η ρύθμιση.

### Ρύθμιση προαιρετικού συστήματος ρύθμισης

Βλ. οδηγίες χρήσης του συστήματος ρύθμισης.

### Ρύθμιση μέγιστης θερμοκρασίας προσαγωγής

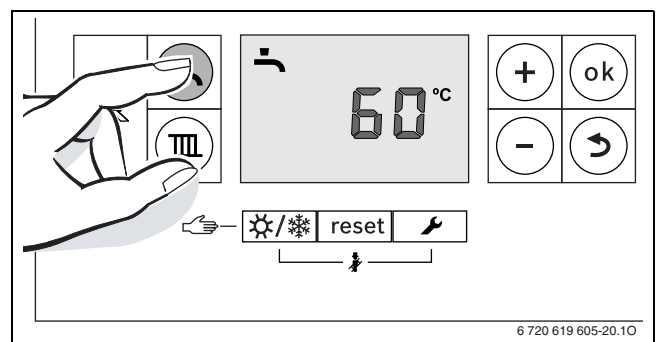
- ▶ Πατήστε το πλήκτρο .



- ▶ Για να ρυθμίσετε τη θερμοκρασία προσαγωγής, πατήστε το πλήκτρο + ή -.

### Ρύθμιση θερμοκρασίας ζεστού νερού

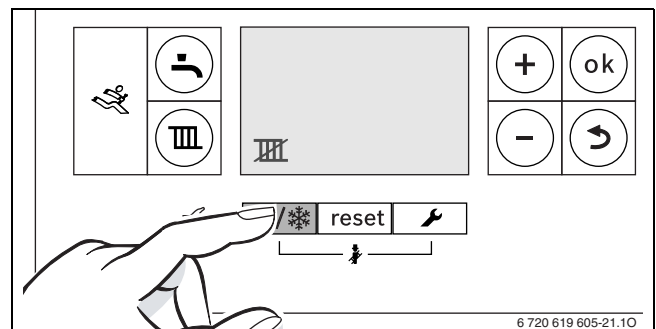
- ▶ Πατήστε το πλήκτρο .



- ▶ Για να ρυθμίσετε τη θερμοκρασία ζεστού νερού, πατήστε το πλήκτρο + ή -:
- ▶ Αποθηκεύστε τη ρύθμιση με το πλήκτρο **ok**.

### Ενεργοποίηση/απενεργοποίηση θερινής λειτουργίας

- ▶ Πατήστε το πλήκτρο όσες φορές χρειάζεται, μέχρι να αναβοσβήνει στην οθόνη το σύμβολο .



- ▶ Αποθηκεύστε τη ρύθμιση με το πλήκτρο **ok**.

### Αντιπ.πρ

- ▶ Ρυθμίστε τη μέγιστη θερμοκρασία προσαγωγής στους 30 °C.

Robert Bosch A.E.  
ΕΡΧΕΙΑΣ 37  
Τ.Κ. 19400 ΚΟΡΩΠΙ

Τηλ. 801 11 26000

[www.buderus.gr](http://www.buderus.gr)  
[info@buderus.gr](mailto:info@buderus.gr)  
[service@buderus.gr](mailto:service@buderus.gr)

**Buderus**